



EVROPSKÁ UNIE
Evropské strukturální a investiční fondy
Operační program Výzkum, vývoj a vzdělávání



Místní akční plán rozvoje vzdělávání III pro MČ Praha 5

IMPLEMENTAČNÍ PLÁN MAP

(Schváleno ŘV 29. 3. 2023)

Název projektu: Místní akční plán rozvoje vzdělávání III pro MČ Praha 5

Číslo projektu: CZ.02.3.68/0.0/0.0/20_082/0023107

Projekt je spolufinancován Evropskou Unií



Obsah

Místní akční plán rozvoje vzdělávání III pro MČ Praha 5 IMPLEMENTAČNÍ PLÁN MAP	1
IMPLEMENTAČNÍ PLÁN	3
ORGANIZAČNÍ STRUKTURA	4
Realizační tým	5
Povinnosti členů realizačního týmu	5
Řídící výbor MAP	8
Harmonogram činnosti jednotlivých platforem MAP III v daném území.....	10
Cílové skupiny a aktéři MAP III v daném území	11
Podrobnější popis a bližší identifikace nejdůležitějších cílových skupin.....	11
Členění aktérů MAP III v daném území.....	15
PRINCIPY MAP	16
KOMUNIKAČNÍ STRATEGIE ZAPOJENÍ DOTČENÉ VEŘEJNOSTI	19
Komunikační plán	23
Konzultační proces.....	24
Schéma konzultačního procesu	25
HARMONOGRAM IMPLEMENTACE MAP	26
Harmonogram činnosti realizačního týmu	26
Harmonogram setkání Řídícího výboru	27
Harmonogram klíčových aktivit	27
Klíčové milníky realizace projektu	27



IMPLEMENTAČNÍ PLÁN

Implementační část MAP se skládá z Implementačního plánu a Komunikační strategie MAP, který vychází z MAP II a je platný v projektu MAP III. Implementační plán popisuje detailněji organizační strukturu MAP včetně rolí, odpovědnosti a způsobu zapojení jednotlivých aktérů. Obsahuje také vyjádření hlavních principů spolupráce MAP a komunikační strategie projektu dovnitř i směrem k širší veřejnosti, komunikační plán a popis konzultačního procesu, kterým je do tvorby MAP zapojena veřejnost.

Přílohami Implementačního plánu jsou Statut a Jednací řád Řídícího výboru MAP, aktuální seznam členů realizačního týmu, zapojených škol, relevantních aktérů MAP-členů Řídícího výboru a Evaluační plán projektu. V projektu MAP III probíhá Evaluace procesu MAP. Výstupem této aktivity bude závěrečná sebehodnotící zpráva, která bude hodnotit celých 6 let realizace projektů MAP.

RT je posílen o evaluátora projektu a odborný realizační tým se bude zabývat zejména aktualizací strategických dokumentů MAP a tvorbou výstupů projektu MAP III, t to:

- Aktualizovaný dokument MAP
- Roční akční plán 2023
- Roční akční plán 2024
- Roční akční plán 2025
- Evaluační zpráva procesu MAP a doporučení pro další realizaci MAP v území

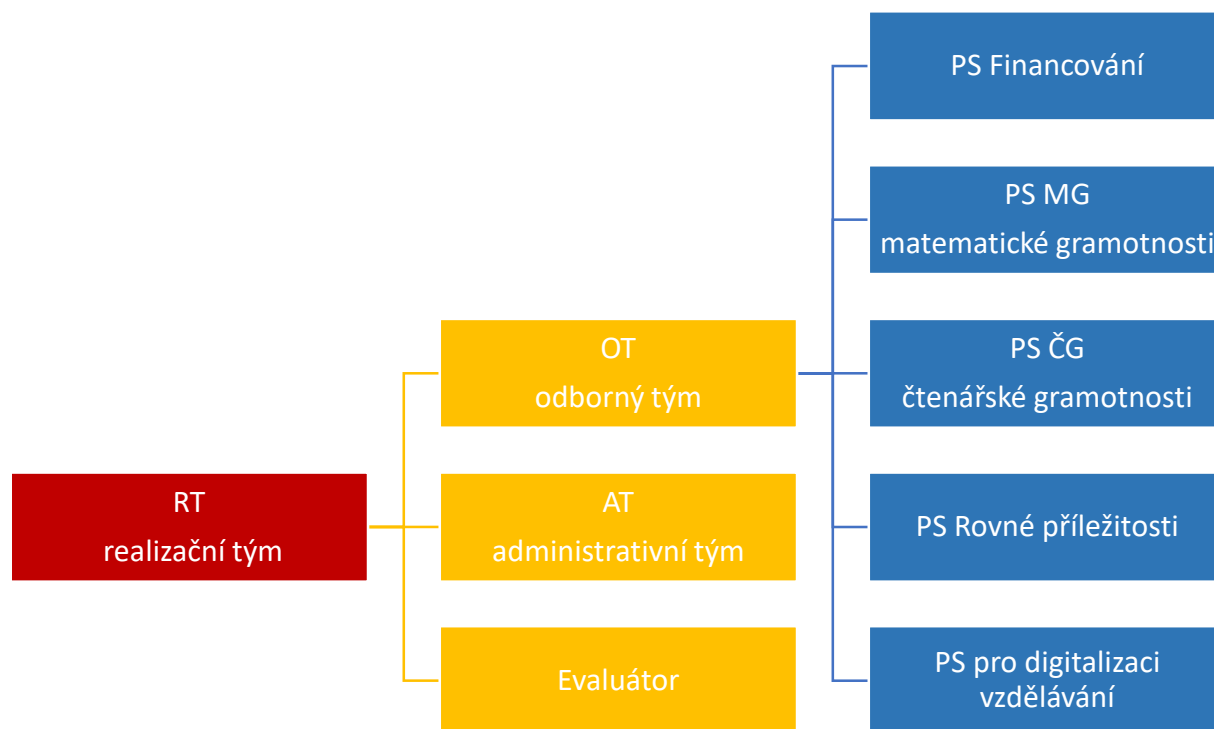
V projektu MAP III se podařilo zřídit novou pracovní skupinu pro digitalizaci vzdělávání a jedná se již o 5. odbornou skupinou projektu Místního akčního plánu rozvoje vzdělávání na našem území.



ORGANIZAČNÍ STRUKTURA

Organizační struktura popisuje detailně složení realizačního týmu, Řídícího výboru, pracovních skupin, a všech dalších relevantních aktérů projektu včetně rolí, odpovědnosti a způsobu zapojení jednotlivých aktérů. Odráží logiku a principy reálného fungování projektu.

Schéma členění realizačního týmu a pracovních skupin





Realizační tým

Realizační tým projektu (RT) odpovídá za realizaci projektových aktivit a plnění harmonogramu. Skládá se ze dvou částí, administrativní, odborné a implementační.

Administrativní část týmu (AT) koordinuje realizaci a provázanost klíčových aktivit a zajišťuje odborné části týmu administrativní zázemí nutné k její činnosti. Zpracovává také všechnu projektovou dokumentaci a připravuje Zprávy o realizaci a Žádosti o platby. Odborná část týmu (OT) je zodpovědná za tvorbu MAP.

Administrativní část týmu (AT) tvoří hlavní manažerka a finanční manažerka projektu.

Odbornou část týmu (OT) vede odborný garant. Tato pozice je v případě MAP MČ Prahy 5 rozdělena mezi tři pracovníky, kteří se vzájemně doplňují svými zkušenostmi a odbornostmi a v případě potřeby se mohou zastupovat. Garanti spolupracují s vedoucími pracovních skupin a experty pracovních skupin. Spolu s nimi tvoří strategické dokumenty MAP, připravují též podklady pro jednání komunikačních platforem MAP, pracovních skupin a Řídícího výboru (ŘV). Odborný i celý realizační tým se schází dle potřeby na projektových poradách, obvykle 1x měsíčně.

Povinnosti členů realizačního týmu

Manažerka projektu řídí a koordinuje realizační tým jako celek, RT MAP (AT+OT). OT je odpovědný manažerovi především za plnění klíčových aktivit č. 2 Místní akční plánu rozvoje vzdělávání III, tj. Rozvoje a aktualizace MAP a Evaluace procesu MAP.

Manažerka projektu je odpovědná za řízení i realizaci projektu a dosažení jeho cílů, těmi je naplňování klíčových aktivit v daném časovém harmonogramu. Vykonává následující činnosti:

- řídí celý RT MAP, spolupracuje se všemi jeho členy,
- účastní se jednání Řídícího výboru (ŘV) a zajišťuje komunikaci mezi všemi členy týmu,
- komunikuje s poskytovatelem dotace,
- zpracovává průběžné žádosti o platby, zprávy o realizaci projektu a závěrečnou zprávu,
- je zodpovědná za aktivitu 1. Řízení projektu,
- koordinuje aktivitu 2. Místní akční plány rozvoje vzdělávání III,
- řídí rizika a změny projektu,
- řídí publicitu projektu společně s odbornými guaranty,
- zodpovídá za finanční správnost projektu, účastní se kontrol projektu.



Finanční manažerka projektu je odpovědná za finanční řízení projektu a čerpání schválených dotačních prostředků v daném časovém harmonogramu. Vykonává následující činnosti:

- zpracovává výkazy práce členů RT,
- zpracovává žádosti o platby,
- komunikuje s poskytovatelem dotace ve věci finančního řízení,
- spolupracuje s manažerkou projektu.

Odborný tým je složen z následujících pozic:

- odborní garanti
- vedoucí PS (pracovní skupiny) pro financování
- vedoucí PS pro rozvoj čtenářské gramotnosti a rozvoj potenciálu každého žáka
- vedoucí PS pro rozvoj matematické gramotnosti a rozvoj potenciálu každého žáka
- vedoucí PS pro rovné příležitosti
- vedoucí PS pro digitalizaci vzdělávání
- členové pracovních skupin
- zástupci zapojených škol.

Odborní garanti zodpovídají za zpracování kvalitního MAP III a všech jeho odborných výstupů. Jsou klíčovými osobami odborného týmu. Jejich hlavní úkoly jsou následující:

- zodpovídají za odborné výstupy projektu a vedou ostatní členy OT a IMT, vedou vedoucí pracovních skupin a zástupce zapojených škol, se kterými spolupracují,
- jsou experty na strategické a akční plánování v oblasti vzdělávání na daném území
- zodpovídají za zpracování jednotlivých částí MAP i za celkovou koncepci a zpracování MAP,
- jeden z garantů je zároveň předsedou Řídícího výboru MAP,
- společně s pracovní skupinou pro financování navrhuje způsoby financování aktivit,
- vedou porady členů OT,
- spolupodílejí se na organizačním zajištění workshopů a seminářů,
- zodpovídají za naplňování aktivity 2. Místní akční plány rozvoje vzdělávání III.
- podílejí se na zpracování komunikačního plánu MAP a všech dílčích výstupech MAP.



Vedoucí pracovní skupiny pro financování – Řídí činnost PS pro financování, připravuje podklady na jednání PS, zpracovává výstupy činnosti PS. Připravuje finální podobu podkladů na jednání ŘV. Stanovuje cíle a přiděluje dílčí úkoly jednotlivým členům týmu, monitoruje a kontroluje plnění úkolů. Je zodpovědný za prezentaci výsledků pracovní skupiny ŘV. PS identifikuje finanční zdroje pro realizaci naplánovaných aktivit. Projednává a připomínkuje všechny materiály relevantní pro PS MAP v podaktivitě 2.8 Místní akční plánování.

Vedoucí pracovní skupiny pro rozvoj čtenářské gramotnosti a k potenciálu každého žáka – Vede PS a připravuje podklady na jednání PS, zpracovává výstupy činnosti PS. Připravuje finální podobu podkladů na jednání ŘV. Stanovuje cíle a přiděluje dílčí úkoly jednotlivým členům týmu, monitoruje a kontroluje plnění úkolů. Je zodpovědný za prezentaci výsledků pracovní skupiny ŘV. Projednává a připomínkuje všechny materiály relevantní pro PS MAP v podaktivitě 2.8 Místní akční plánování.

Vedoucí pracovní skupiny pro rozvoj matematické gramotnosti a k potenciálu každého žáka – Vede PS a připravuje podklady na jednání PS, zpracovává výstupy činnosti PS. Připravuje finální podobu podkladů na jednání ŘV. Stanovuje cíle a přiděluje dílčí úkoly jednotlivým členům týmu, monitoruje a kontroluje plnění úkolů. Je zodpovědný za prezentaci výsledků pracovní skupiny ŘV. Projednává a připomínkuje všechny materiály relevantní pro PS MAP v podaktivitě 2.8 Místní akční plánování.

Vedoucí pracovní skupiny pro rovné příležitosti – Řídí činnost PS pro rovné příležitosti, připravuje podklady na jednání PS, zpracovává výstupy činnosti PS a finální podobu podkladů na jednání ŘV, vede jednotlivé členy PS. Stanovuje cíle a přiděluje dílčí úkoly jednotlivým členům týmu, kontroluje plnění úkolů. Je zodpovědný za prezentaci výsledků pracovní skupiny ŘV. Projednává a připomínkuje všechny materiály relevantní pro PS MAP v podaktivitě 2.8 Místní akční plánování.

Vedoucí pracovní skupiny pro digitalizaci vzdělávání - Řídí činnost PS pro digitalizaci vzdělávání, připravuje podklady na jednání PS, zpracovává výstupy činnosti PS a finální podobu podkladů na jednání ŘV, vede jednotlivé členy PS. Stanovuje cíle a přiděluje dílčí úkoly jednotlivým členům týmu, kontroluje plnění úkolů. Je zodpovědný za prezentaci výsledků pracovní skupiny ŘV. Projednává a připomínkuje všechny materiály relevantní pro PS MAP v podaktivitě 2.8 Místní akční plánování.

Členové pracovních skupin – Členové PS zpracovávají analytické výstupy ze škol a návrhovou část opatření aktivit škol a aktivit spolupráce, poskytují poradenství školám a ostatním subjektům zapojeným do MAP. Jsou podřízeni vedoucím svých PS, účastní se pravidelných porad PS, připomínkují připravované podklady k tvorbě MAP a účastní se tak konzultačního procesu. Pracovní skupiny se scházejí min. 4x ročně.



Realizační tým projektu (RT) jako celek odpovídá za proces realizace projektu, správnost tohoto procesu a za dosažení stanovených výstupů a za naplnění projektových indikátorů.

Aktualizovaný jmenný seznam členů realizačního týmu, aktivně zapojených škol a jejich zástupců v projektu je nedílnou přílohou Implementačního plánu č. 1.

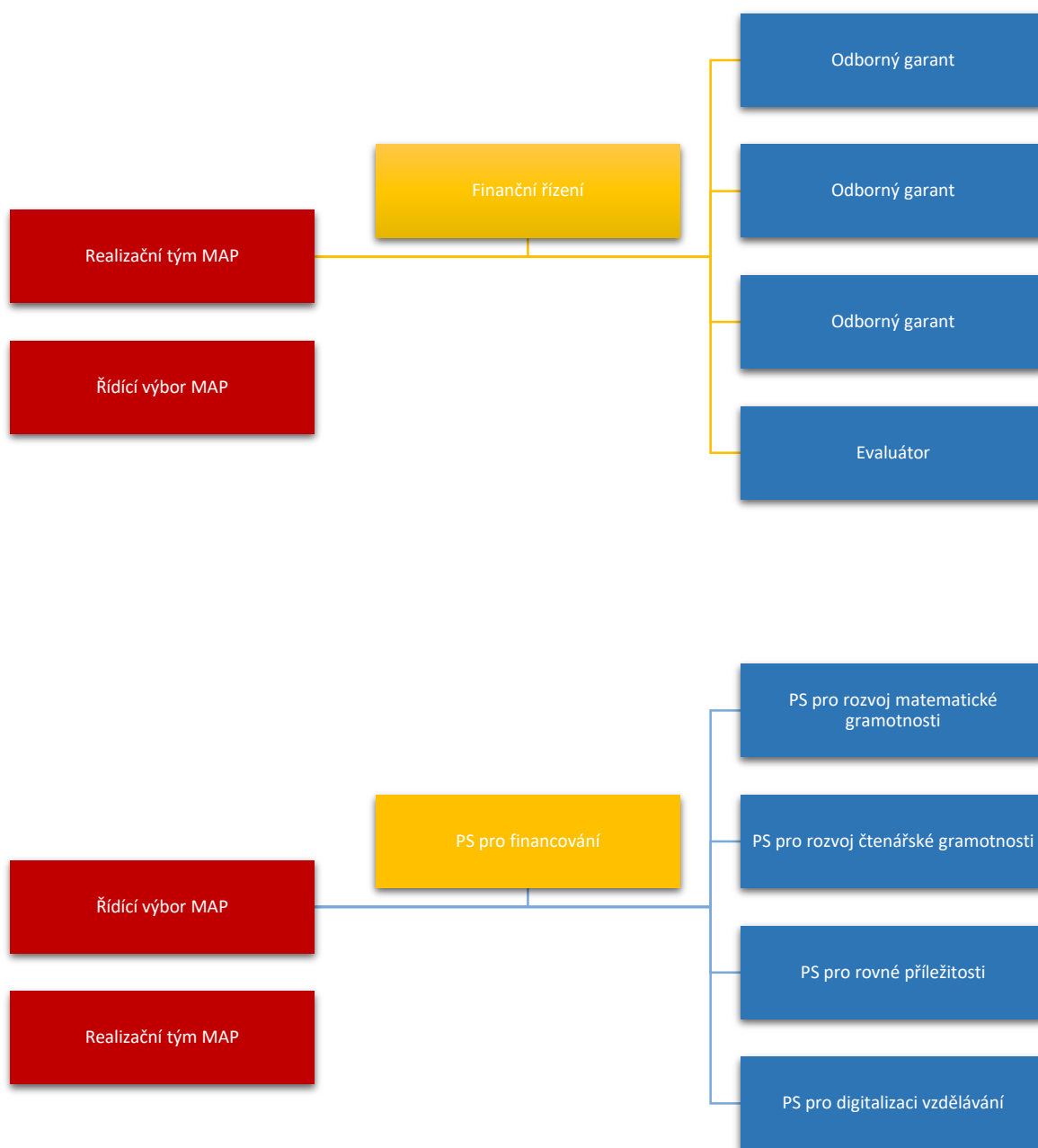
Řídící výbor MAP

Realizační tým projektu vytváří podmínky pro efektivní činnost Řídícího výboru MAP. Řídící výbor (ŘV) je hlavním pracovním orgánem MAP v procesu plánování a schvalování aktivit partnerství MAP a jeho strategických dokumentů. Je tvořen zástupci klíčových aktérů ovlivňujících oblast vzdělávání na území MAP a odráží reprezentativně reálné složení těchto aktérů v daném území z pohledu procesu vzdělávání. Řídící výbor byl sestaven v úvodu realizace projektu MAP I a byli do něj přizváni všichni povinní i nepovinní členové z řad cílových skupin projektu dle metodických podkladů MŠMT. V pravidelných intervalech minimálně á 6 měsíců se členská základna ŘV aktualizuje. Řídící výbor byl svolán do 3 měsíců od zahájení realizace projektu MAP III. Činnost ŘV je upravena Statutem a Jednacím řádem Řídícího výboru. Statut, Jednací řád a Aktualizovaný seznam členů ŘV je nedílnou součástí (přílohou) finálního dokumentu MAP. ŘV se pravidelně schází, jedná alespoň jednou za 6 měsíců. Klíčové dokumenty MAP procházejí konzultačním procesem, ve kterém jsou představeny zainteresované veřejnosti vždy předtím, než jsou projednávány a předkládány ke schválení ŘV. Řídícímu výboru jsou předkládány spolu s připomínkami, které vzešly v průběhu konzultačního procesu tak, aby ŘV mohl dle uvážení rozhodnout o jejich možném zohlednění. Zvláštní pozornost věnuje ŘV vytváření shody na prioritách MAP a aktualizaci Strategického rámce MAP, která vždy respektuje vzniklou shodu na prioritách partnerství. Aktualizace strategického rámce je přípustná vždy až po uplynutí 6 měsíců od předchozí novelizace tohoto dokumentu. Vzájemná shoda na prioritách partnerství MAP se odráží v aktualizovaném Strategickém rámci MAP a následně též v dílčích Ročních akčních plánech.



Aktualizovaný jmenný seznam členů Řídícího výboru je nedílnou přílohou Implementačního plánu č. 2. Statut a jednací řád Řídícího výboru jsou přílohami č. 3 a 4.

Organizační struktury MAP III (RT, ŘV)





Harmonogram činnosti jednotlivých platforem MAP III v daném území

Četnost setkání pracovních orgánů MAP III, jejich složení a odpovědnost za činnost platforem je jednoznačně dána závaznou zadávací dokumentací projektu. Pro názornost je uvedena tabulka.

Četnost setkání jednotlivých platforem MAP III v daném území

Místní akční plán rozvoje vzdělávání III na území MČ Praha 5				
Orgán		Složení	Četnost jednání	Odpovědná osoba
Řídicí výbor MAP	(ŘV)	Alespoň povinní zástupci dle přílohy 3 výzvy MAP II „Postupy MAP II“	Minim. 1 x za 6 měsíců	Předseda ŘV
Porady RT	(RT)	Všichni členové RT	Minim. 1 x měsíčně	Hlavní manažer
Pracovní skupiny	(PS)	Všichni členové PS	Minim. 4 x ročně	Vedoucí PS



Cílové skupiny a aktéři MAP III v daném území

Principy MAP vycházejí z charakteristiky cílových skupin, jejich složení a potřeb.

Cílovými skupinami MAP II jsou:

- děti a žáci
- pedagogičtí pracovníci škol a školských zařízení včetně vedoucích pedagogických pracovníků
- pracovníci a dobrovolní pracovníci organizací působících v oblasti vzdělávání nebo asistenčních služeb a v oblasti neformálního a zájmového vzdělávání dětí a mládeže
- pracovníci organizací působících ve vzdělávání, výzkumu a poradenství
- rodiče a zákonní zástupci dětí a žáků
- zaměstnavatelé
- veřejnost
- zaměstnanci veřejné správy a zřizovatelů škol působící ve vzdělávací politice
- základní školy
- mateřské školy
- neziskové organizace
- MČ Praha 5
- zřizovatelé mateřských a základních škol na území MČ Praha 5
- zástupci MHMP.

Podrobnější popis a bližší identifikace nejdůležitějších cílových skupin

Děti a žáci - Projekt má dopad především na děti a žáky v mateřských a základních školách na Praze 5 a ve Slivenci. Na daném území žije a vzdělává se cca 13 000 dětí ve věku 3-14 let. Tyto děti nebudou do projektu zapojeny přímo, ale prostřednictvím praktického naplňování opatření MAP. Přijatá opatření a realizace projektu celkově přispěje ke zvýšení kvality jejich vzdělávání, např. prostřednictvím naplňování aktivit implementace MAP. Jde o klíčovou cílovou skupinu, která má z realizace projektu užitek.

Pedagogičtí pracovníci škol a školských zařízení včetně vedoucích pedagogických pracovníků - Ve 26 ZŠ a MŠ zřizovaných MČ P5 aktuálně vyučuje celkem 706 pedagogů, na škole zřizované MČ Slivenec vyučuje 43 pedagogů, počet pedagogů na ZŠ a MŠ zřizovaných ostatními subjekty odhadujeme na cca 500. Celkem tedy v území působí cca 1 250 pedagogů ZŠ a MŠ. Do projektu je (bude) přímo zapojeno 35 pracovníků škol (ředitel školy nebo jím pověřený zástupce), kteří jsou (budou) členy OT MAP.



Pedagogičtí pracovníci (učitelé – lídři, dále jen PP) včetně vedoucích PP jsou přímo zapojeni do projektových aktivit zejména prostřednictvím aktualizace, tvorby a rozvoje i následné implementace výsledků místního akčního plánování.

Vybraní učitelé - lídři, tj. nejvíce motivovaní a aktivní učitelé jsou zároveň členy pracovních skupin, členy Řídícího výboru MAP, dále se účastní vzdělávacích akcí, tematických workshopů apod. PP rovněž zpracovávají popisy potřeb své školy a to dvakrát za dobu trvání projektu. Svě zkušenosti dále předávají kolegům na své škole i kolegům z jiných škol. PP se tak přímo podílejí na tvorbě MAP.

Vedoucí pracovníci škol a školských zařízení byli realizačním týmem osloveni s nabídkou stát se aktivními členy Řídícího výboru. Mohou tak diskutovat o investičních prioritách na daném území a o cílech a vizích vzdělávací politiky. Další přínos pro vedoucí pracovníky spočívá ve výměně zkušeností mezi řediteli škol, a to i těch, které mají různé zřizovatele, což přispěje k posílení vzájemné spolupráce.

Pracovníci a dobrovolní pracovníci organizací působících v oblasti vzdělávání nebo asistenčních služeb a v oblasti neformálního a zájmového vzdělávání dětí a mládeže - V průběhu realizace aktivity 2.1 Řízení procesu rozvoje a aktualizace MAP jsou průběžně identifikovány všechny relevantní organizace působící v oblasti neformálního a zájmového vzdělávání dětí a mládeže na daném území bez rozdílu právní formy a zřizovatele. Zástupci těchto organizací jsou také realizačním týmem oslovováni s nabídkou účasti v Řídícím výboru a mohou se tak přímo podílet na tvorbě a výstupech MAP. Kromě možnosti ovlivnit rozvoj vzdělávání v území získají tito pracovníci relevantních institucí možnost navázat lepší vztahy se zřizovateli škol i se školami, získají možnost výrazněji propagovat vlastní činnost, a získají také lepší přístup k informacím. Budou se účastnit vzdělávacích akcí MAP a v neposlední řadě poskytnou realizačnímu týmu potřebnou zpětnou vazbu při tvorbě klíčových výstupů projektu.

Pracovníci organizací působících ve vzdělávání, výzkumu a poradenství - Pracovníci organizací působících v relevantních oblastech (vzdělávání, výzkum a poradenství) budou osloveni s nabídkou účasti v ŘV a budou se účastnit vzdělávacích akcí. Prostřednictvím svého zástupce v ŘV budou zahrnuti také do procesů tvorby MAP. Získají tak možnost ovlivnit rozvoj vzdělávání v území a také možnost propagovat vlastní činnost a zároveň navázat lepší vztahy se zřizovateli škol a se školami.

Rodiče dětí a žáků - Jedním z cílů projektu je prohloubení spolupráce s rodiči dětí a žáků prostřednictvím jejich zapojení do procesu tvorby MAP. Projekt bude mít pozitivní dopad především na rodiče dětí v mateřských a základních školách na Praze 5, což činí cca 20 000 osob, které jsou součástí dotčené veřejnosti. Rodiče budou jako součást dotčené veřejnosti pravidelně informováni o průběhu a výstupech



projektu, ale mohou se do tvorby výstupů rovněž zapojit, a to prostřednictvím svých zástupců v Řídícím výboru nebo v pracovních skupinách.

Místní akční plán rozvoje vzdělávání a opatření, která budou v rámci něj implementována, bude mít pozitivní vliv na vztah mezi školou a rodiči a na vzájemnou komunikaci, která je žadatelem identifikována jako klíčové téma. Rodiče budou také zapojeni do KA4 Implementace MAP prostřednictvím společných setkávání zástupců rodičů, předsedů školských rad a spolků rodičů při školách.

Veřejnost - Na území Prahy 5 v současnosti žije 87 699 obyvatel (údaj k 31. 12. 2016). Zapojení cílové skupiny do projektu bude probíhat nepřímo, cílová skupina bude informována o pokroku v projektu prostřednictvím informací na webových stránkách MČ, úřední desce nebo přes sociální sítě (v rámci publicity projektu). Zástupci této cílové skupiny budou prostřednictvím výše zmíněných médií zváni na vybraná setkání, vzdělávací akce apod., která se budou týkat problematiky vzdělávání a klíčových témat MAP.

Informování veřejnosti probíhá v souladu s Komunikační strategií projektu a Komunikačním plánem projektu. Prostřednictvím Konzultačního procesu projektu má veřejnost možnost přímo ovlivňovat a připomínkovat proces tvorby MAP - vybraní zástupci z řad veřejnosti se mohou účastnit jednání Řídícího výboru.

Zaměstnanci veřejné správy a zřizovatelů škol působící ve vzdělávací politice

Zaměstnanci zřizovatelů škol působící ve vzdělávací politice jsou zastoupeni v Řídícím výboru projektu. Zástupci soukromých zřizovatelů škol budou členy řídicího výboru a/nebo pracovních skupin a budou tak mít přímý vliv na proces tvorby MAP. Členům odborné sekce realizačního týmu budou poskytovat cenou zpětnou vazbu při tvorbě stěžejních částí MAP. Všichni zřizovatelé budou zároveň realizačním týmem projektu pravidelně informováni o aktivitách a hlavních výstupech projektu.

Do projektu jsou zapojeni i zaměstnanci Úřadu MČ Praha 5 a to zejména zaměstnanci Odboru školství, Odboru ekonomického (oddělení EU fondů), Odboru majetku a investic a Odboru kanceláře tajemníka. Tito zaměstnanci se budou přímo podílet na běhu projektu (vybraní zaměstnanci budou členy RT MAP), nebo budou do projektu zapojeni nepřímo, a to formou přijatých změn v plánování předškolního a základního vzdělávání na území MČ Praha 5.



Další relevantní zástupci cílové skupiny:

- zástupce MČ Praha - Slivenec: účast v Řídícím výboru, dohlíží na zapojení zřizované školy,
- zástupce/i MHMP: účast v Řídícím výboru, zástupce realizátora KAP - dohlíží na soulad připravovaného MAP s KAP a na zapojení zřizovaných škol do aktivit projektu,
- zástupce MŠMT: bude osloven s nabídkou účasti v Řídícím výboru, neboť MŠMT zřizuje na území Prahy 5 dvě školy,
- zástupci soukromých zřizovatelů škol: budou osloveni s nabídkou účasti v Řídícím výboru a v pracovních skupinách,
- zástupci školních klubů: budou osloveni s nabídkou účasti v Řídícím výboru a v pracovních skupinách.

Všichni zástupci této cílové skupiny se budou účastnit vzdělávacích aktivit, budou připomínkovat dílčí výstupy MAP. MAP přímo přispívá ke zlepšení spolupráce a komunikace právě s touto cílovou skupinou.

Základní a mateřské školy – Základní a mateřské školy jako organizace se přímo podílejí na tvorbě MAP III prostřednictvím svých zástupců v RT MAP a v ŘV. Jde o ředitele škol, zástupce škol v RT a též o některé členy PS a další členy RT. Školy 2x v průběhu realizace projektu přímo předávají do MAP III informaci o svých potřebách zejména v oblasti rozvoje potenciálu každého dítěte a rozvoje čtenářské a matematické gramotnosti a rozvoje potenciálu každého dítěte. Podílejí se na formulaci podkladů k analytické, strategické i implementační části MAP a na formulaci a připomínkování výsledného dokumentu MAP III. Podílejí se plně na Konzultačním procesu projektu. Dále se podílejí na projektu prostřednictvím zapojení svých pedagogických pracovníků a nepřímo též skrze děti a žáky, kteří tvoří nejvýznamnější cílovou skupinu MAP III, která je příjemcem výsledného produktu MAP - tj. profituje ze zvýšené kvality předškolního, školního i neformálního a volnočasového vzdělávání.



Členění aktérů MAP III v daném území

Z čistě funkčního hlediska lze rozdělit aktéry MAP III působící na území Prahy 5 a Slivence na čtyři základní skupiny.

Jsou to:

- **zřizovatelé** škol a dalších vzdělávacích zařízení (včetně soukromých zřizovatelů a církví), zástupci MČ, KAP, MHMP
- **poskytovatelé** vzdělávání (mateřské školy, základní školy, speciální školy, základní umělecké školy, školská zařízení, zástupci neformálního vzdělávání)
- **uživatelé** vzdělávání (děti a žáci, rodiče a zákonní zástupci, zaměstnavatelé, veřejnost)
- **ostatní aktéři** (OSPOD, poradenská zařízení, VŠ, úřady práce, poskytovatelé sociálních a zdravotních služeb).



PRINCIPY MAP

Principy MAP představují základní hodnotově ideologická východiska projektu, kdy tvorba a realizace MAP musí respektovat principy demokratického komunitně řízeného plánování. Tyto principy odrážejí dobrou praxi při komunitním plánování, zohledňujícím především možnost obyvatel svobodně se účastnit rozhodování o důležitých otázkách života společenství, nutnost reflexe vůle a potřeb obyvatel regionu v přijímaných usneseních zodpovědných orgánů, a snahu o co největší a nejefektivnější využití dostupných zdrojů tak, aby plánovaná řešení přinášela maximální užitek a spokojenost obyvatel.

V rámci MAP spolu proto spolupracují a komunikují minimálně tři typy aktérů: zřizovatelé, poskytovatelé a uživatelé vzdělávání.

Tyto aktéry lze snadno definovat:

- zřizovateli jsou míněny především obce a kraje, příp. soukromí a církevní zřizovatelé škol zapsaných v rejstříku škol, a zřizovatelé dalších vzdělávacích zařízení
- poskytovateli jsou jednotlivé MŠ a ZŠ a dále pak organizace mimoškolního vzdělávání
- za uživatele jsou považováni děti a žáci MŠ a ZŠ, rodiče, zaměstnavatelé a veřejnost.

Princip zapojení dotčené veřejnosti do plánovacích procesů

Je základním principem a východiskem, umožňujícím vznik kvalitního MAP.

Spočívá v:

- zajištění přístupu dotčené veřejnosti k informacím
- aktivním informování dotčené veřejnosti
- konzultaci s dotčenou veřejností (oboustranná komunikace za účelem sběru připomínek, zjištění postoje veřejnosti k dokumentu)
- spoluúčasti dotčené veřejnosti na plánování



Všechny již dříve zmíněné součásti dotčené veřejnosti (cílové skupiny projektu) se při vytváření MAP doplňují a utvářejí provázaný systém. Při zapojování spolupracujících subjektů a další veřejnosti do místního akčního plánování mají své místo všechny tyto skupiny a uplatňují se zde následující základní principy tvorby a fungování MAP.

Princip dohody

Výsledný MAP je dohodou zapojených aktérů, ve které se (přínejmenším) tři strany (zřizovatelé, poskytovatelé a uživatelé) navzájem shodnou na prioritách v oblasti vzdělávání pro příslušné území MAP. Svobodný a informovaný souhlas musí být výsledkem svobodné rozpravy a spolupráce založené na demokratických principech komunitního plánování. Shoda musí panovat nejen ohledně záměrů, ale také způsobu a postupu realizace odsouhlasených aktivit.

Princip otevřenosti

Vzdělávání je celoživotní proces, který se neodehrává jen v prostředí školy, ale jeho stále významnější část představuje vzdělávání neformální a informální. Jedním ze základních předpokladů k efektivnímu propojování procesů ve vzdělávání je jejich otevřenost a provázanost. Tvorba a realizace MAP musí respektovat zásady rovných příležitostí a možnosti aktivní participace všech dotčených zájmových skupin. Otevřenost MAP by měla přispívat k budování důvěry a rozvoji spolupráce mezi partnery, k uznání výstupů dílčích aktivit a k podpoře přenositelnosti příkladů dobré praxe mezi aktéry MAP navzájem.

Princip SMART

Cílem MAP je především stanovovat priority v oblasti vzdělávání a následně se soustředit na jejich realizaci. Realizace musí být proveditelná, a proto by měla být sestavena dle principů SMART:

S -specifická, tj. s popisem konkrétních opatření a kroků

M -měřitelná, tj. s uvedenými indikátory, které jsou měřitelné a vypovídající

A-akceptovaná, tj. projednána v partnerství MAP, odsouhlasená a s jasně vymezenými kompetencemi i povinnostmi

R -realistická, tj. musí odrážet skutečné potřeby, plán musí být proveditelný a zdroje dostupné

T -termínovaná, tj. návrhy opatření mají svůj jasný termín



Princip udržitelnosti

Tvorba MAP nesmí být účelovou aktivitou, ale měla by sloužit k nastavení a rozvoji dlouhodobých procesů spolupráce aktérů v oblasti vzdělávání na místní úrovni. Plánování je opakující se proces, ve kterém je nutné sledovat průběh realizace, vyhodnocovat dosahování cílů a přijímat nová opatření a plány, které povedou k nápravě či dalšímu zlepšení a rozvoji.

Princip partnerství

Partnerství je vztah mezi dvěma nebo více subjekty, který spočívá ve spolupráci těchto subjektů při přípravě a následné realizaci plánu. Obsahem spolupráce partnerů je společná tvorba, koordinace, organizace, řízení, monitorování a vyhodnocování plánu. Partnerství je založeno na sdílené odpovědnosti a na demokratických principech rozhodování při tvorbě, řízení a realizaci plánu. Podíl partnerů na společném plánu nemusí být stejný. Účast musí být opodstatněná a nezastupitelná. Jejich přínos pro tvorbu či realizaci plánu musí spočívat v zajištění aktivit, bez jejichž realizace by nebylo dosaženo cílů a zároveň je nemůže zajistit sám vlastními zdroji a silami jediný subjekt.



KOMUNIKAČNÍ STRATEGIE ZAPOJENÍ DOTČENÉ VEŘEJNOSTI

Místní akční plán rozvoje vzdělávání III pro území MČ Praha 5 a MČ Slivenec obsahuje zpracovanou Komunikační strategii, která slouží k informování a zapojování dotčené veřejnosti, dalších aktérů v oblasti vzdělávací politiky a zainteresovaných stran MAP a k přenosu identifikované dobré praxe ve vzdělávání. Slouží zároveň k naplňování povinné publicity projektu v souladu se zadávací dokumentací a pravidly OP VVV. Sekundárně slouží tato strategie také k propagaci vytvářeného MAP, jeho výstupů a aktivit, a to s cílem využívat účinně všechny dostupné nástroje a prostředky komunikace pro zapojení všech relevantních cílových skupin a aktérů projektu.

Komunikační strategie významnou měrou ovlivňuje podíl úspěšnosti realizace jednotlivých aktivit, činností, procesů, naplňování cílů a závazných hodnot indikátorů projektu Místní akční plán rozvoje vzdělávání III pro území MČ Praha 5 a MČ Slivenec.

Cílem komunikační strategie je nastavit optimálně komunikační toky uvnitř realizačního týmu projektu a také komunikační toky propojující realizační tým s vnějšími aktéry a cílovými skupinami projektu. Pro správné fungování MAP je nezbytné zajistit informovanost všech aktérů a široké veřejnosti o jednotlivých dílčích výstupech společného plánování, o zpracovaném SR MAP, o přípravě a finální podobě jednotlivých ročních akčních plánů a o realizaci konkrétních aktivit. Samozřejmostí je zde oboustranný přenos informací, zajištění zpětné vazby, evaluace, a také sběr námětů a připomínek pro vlastní tvorbu MAP. Komunikace je tak cílená na současné i potenciální zájemce o dění ve vzdělávání na daném území.

K tomuto účelu využívá vhodně nastavený mediální mix dostupných komunikačních prostředků (nástrojů). Využívá tak především tzv. *pull* aspekty komunikace a v některých případech u klíčových a nepostradatelných aktérů také tzv. *push* aspekty komunikace k podpoře proaktivity těchto aktérů. *Push* aspekt je však plně podřízen etice deklarovaných principů MAP, ke kterým patří princip dobrovolnosti a vzájemného partnerství všech spolupracujících subjektů.



Klíčové sdělení komunikační strategie

Na území MČ Praha 5 a MČ Slivenec je realizován projekt MAP III spolufinancovaný z ESF, navazující projektu MAP I a MAP II. Projekt je otevřen komunikaci a spolupráci mezi všemi aktéry působícími ve vzdělávání i široké zainteresované veřejnosti. V rámci projektu je nabízena možnost spolupodílet se na formování dalšího rozvoje primárního vzdělávání prostřednictvím zapojení se do procesu místního akčního komunitního plánování, možnost navázání lepších vztahů a synergického propojení sil spolupracujících aktérů při podpoře rozvoje vzdělávání v daném území, a to i s využitím dostupných dotačních příležitostí.

Funkčním cílem komunikační strategie v průběhu realizace projektu MAP III je:

- **zajistit** vzájemné pochopení a **souhlas** aktérů se společně formovanými prioritami i dalším směřováním místního akčního plánování v oblasti vzdělávání
- **zajistit součinnost** aktérů nejen při realizaci projektu, ale především pro trvale udržitelný rozvoj vzdělávání v daném území
- **zvýšit povědomí** cílových skupin o projektu MAP III a o místním akčním plánování a jeho pozitivních aspektech, jakožto i o problematice vzdělávání v území obecně.

Komunikační strategie má v obecné rovině za cíl zlepšit vzájemnou komunikaci mezi mateřskými a základními školami, mezi zřizovateli a školami, mezi zřizovateli navzájem, mezi školou, zřizovatelem a rodiči, zákonnými zástupci, potažmo dětmi. Pomocí komunikační strategie obousměrně propojujeme všechny aktéry v území našeho MAP. Získáváme tak zpětnou vazbu, připomínky k realizovaným i plánovaným aktivitám a klíčovým dokumentům. V neposlední řadě tak získáváme podněty pro hodnocení dílčích aktivit, i MAP jako celku. Vzájemná komunikace je vstupem evaluace projektu, jehož výstupem jsou dílčí hodnocení i autoevaluační zprávy a závěrečná sebehodnotící zpráva.

Nositelé komunikace

Nositelům komunikace je Řídící výbor, realizační tým projektu, realizační tým pro publicitu, jednotlivé diskusní a pracovní platformy týmu i jednotliví členové realizačního týmu.

Nástroje vnitřní komunikace

Mezi nástroje vnitřní komunikace členů realizačního týmu patří především pracovní porady a schůzky obvykle prezenční formou, v případě potřeby, zvláště v situaci spojené s mimořádnými opatřeními kolem



koronaviru také formou on-line platforem (např. ZOOM či Google Meet), osobní komunikace (přímá, telefonická, elektronická), interní zprávy a oběžníky atd.

Tyto komunikační toky a odpovědnost za ně jsou popsány v Organizační struktuře tohoto Implementačního plánu a jsou pevně stanoveny zadávací dokumentací projektu.

Nástroje vnější komunikace

Projekt zvolil v rámci realizace projektu MAP tyto komunikační nástroje:

- samostatný web projektu Praha 5 mappraha5.cz
- elektronickou a telefonickou individuální/skupinovou komunikaci
- dotazníková šetření
- řízené i neformální rozhovory
- platformy MAP (realizační tým, Řídící výbor, pracovní skupiny, setkání, workshopy, kulaté stoly a další veřejné akce)
- místní tiskoviny a internetové noviny (eventuálně též místní TV)
- ~~spolupráce se vzdělávacím a informačním centrem Prahy 5, o. p. s. – www.viepraha5.cz~~
- vysílání internetového rádia Prokop a jeho off-line archiv od března 2020 - www.radioprokop.cz
- facebookový profil příjemce – sociální síť
- webové stránky partnerů projektu
- letáky

Nastavení nástrojů i toků vzájemné komunikace je v současné době vzhledem k danému území a počtu aktérů MAP optimální. Za realizaci komunikační strategie je primárně zodpovědný hlavní manažer projektu, který koordinuje činnost celého realizačního týmu a týmu pro publicitu. Tým pro publicitu naplňuje informační povinnosti MAP ve vztahu k veřejnosti, cílům projektu i k požadavkům ŘO OP VVV. Vytváří náplň zpravodaje Páták a udržuje obsah elektronické komunikace prostřednictvím internetu a Facebooku aktuální.



Pravidla komunikace

V rámci MAP spolu komunikují, spolupracují a společně plánují minimálně tři strany:

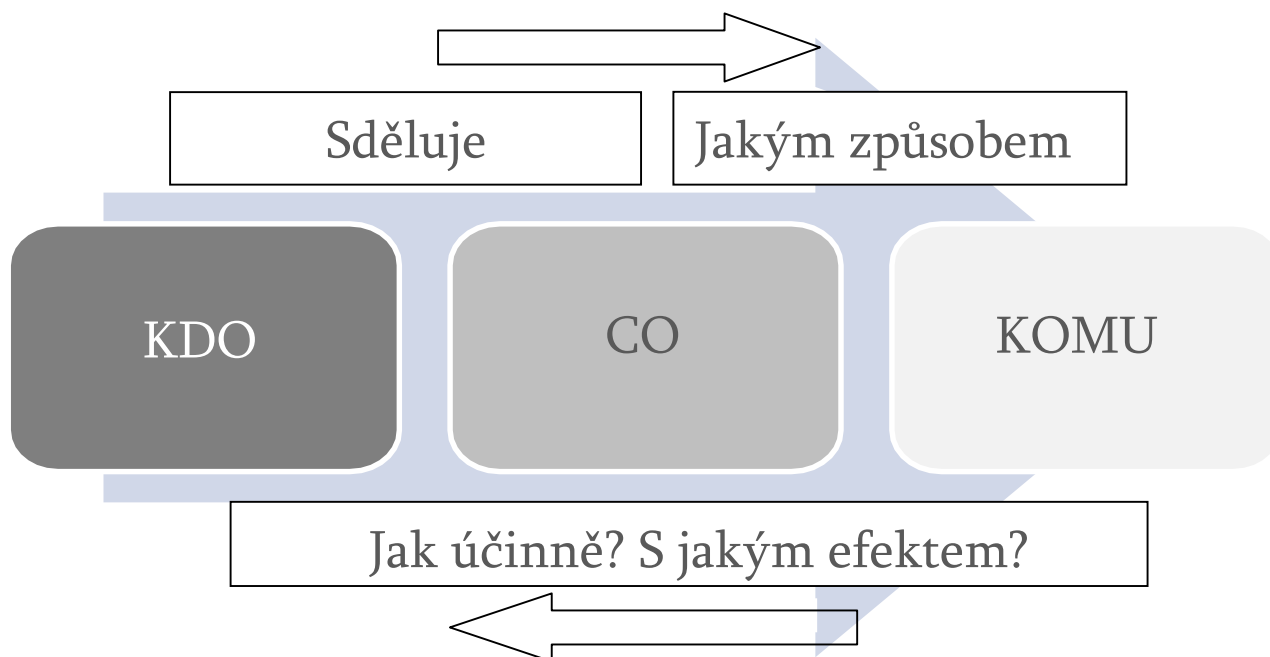
- zřizovatele škol a školských zařízení
- poskytovatele formálního a neformálního vzdělávání
- uživatelé formálního a neformálního vzdělávání

Při realizaci projektu MAP probíhá zapojení dotčené veřejnosti a následná výměna informací na několika úrovních:

- zajištění přístupu dotčené veřejnosti k informacím
- aktivní informování dotčené veřejnosti
- konzultace a poradenství
- spoluúčast veřejnosti na plánování a budování společné vize

Komunikační schéma

Při komunikaci je třeba brát zřetel na dodržení logického komunikačního schématu, ve kterém je nezbytné vždy si plně uvědomovat kdo, co, komu a jakým způsobem sděluje. Zároveň je třeba vždy si klást otázku, jak účinně nebo efektivně komunikace probíhá, a tomu následně přizpůsobit formu, obsah i komunikační kanál sdělení.





Komunikační plán

Komunikační plán vychází ze zásad a zkušeností dosavadní v praxi plně fungující komunikace MAP. Dodržuje principy MAP a respektuje organizační strukturu projektu a skladbu i potřeby jeho cílových skupin a klíčových aktérů. Hlavním účelem komunikačního plánu je informovat co nejširší zainteresovanou veřejnost o aktivitách a dění v projektu. Dalším cílem je zapojit zainteresovanou veřejnost do procesu tvorby MAP pomocí tzv. konzultačního procesu.

V MAP III probíhá spolupráce aktérů MAP v rámci jednotlivých pracovních skupin, kdy členové pracovních skupin komunikují s klíčovými aktéry MAP a se spolupracujícími organizacemi a přenášejí obousměrně podněty směrem k realizačnímu týmu i od realizačního týmu k cílovým skupinám a k jednotlivým spolupracujícím organizacím. V rámci jednání ŘV, rozličných seminářů a při setkáních s veřejností formou tzv. kulatého stolu pak docházelo k přímému obousměrnému přenosu informací mezi RT a cílovými skupinami, dochází ke společnému projednání problematiky a k momentální přirozené spontánní spolupráci při formování MAP. Tato setkání jsou využita též ke sběru zpětné vazby a dalších potřebných či doplňujících informací nezbytných pro tvorbu MAP.

Zástupci mateřských a základních škol spolu se zástupci organizací neformálního vzdělávání jsou zapojeni do tvorby analytické části MAP a SWOT analýz prostřednictvím pracovních skupin, zástupců škol či prostřednictvím konzultačního procesu. Vedoucí pracovních skupin jsou zodpovědní za přenos informací k odborné části RT, k odborným garantům a manažerovi projektu.

Širší zainteresovaná veřejnost je v rámci MAP III zapojena do projektu minimálně formou konzultačního procesu, kdy jsou tímto mechanismem veřejnosti předkládány informace o aktivitách, výsledcích a připravovaných dokumentech MAP a zároveň jsou prostřednictvím konzultačního procesu sbírány podněty a formativní zpětná vazba. O dění v projektu i v oblasti školství a vzdělávání je veřejnost informována především prostřednictvím zpravodaje Páták, který byl pro tyto účely vytvořen. Informace jsou však šířeny více kanály, kdy využití webových stránek a facebooku umožňuje rychle a pružně informovat veřejnost o plánovaných aktivitách.

Komunikační plán určuje, kterými komunikačními kanály bude o dění v MAP III informována zainteresovaná veřejnost, určuje také, jak často bude veřejnost informována a kdo za tuto informovanost nese odpovědnost. Zároveň naplňuje požadavky kladené na realizaci MAP II v dokumentu přílohy projektové výzvy č. 3 Postupy MAP III verze 1.



Obecnou zásadou je, že komunikace v okamžiku zahájení projektu a aktualizace jeho klíčových dokumentů je vždy intenzivnější vzhledem k potřebě realizovat konzultační proces a podnítit širší diskusi k relevantní tematice MAP.

Konzultační proces

Prostřednictvím konzultačního procesu jsou předkládány plánované aktivity i klíčové dokumenty projektu veřejnosti ke konzultaci. Cílem je zajistit informovanost všech aktérů a široké veřejnosti o jednotlivých dílčích výstupech společného plánování, zpracovaném SR MAP, o přípravě a finální podobě jednotlivých akčních plánů a o realizaci konkrétních aktivit. Samozřejmě probíhá zároveň také sběr námětů a připomínek k představovaným dokumentům a plánovaným aktivitám.

Konzultační proces je **obousměrným komunikačním tokem**, kdy RT MAP **předkládá veřejnosti plánované aktivity a klíčové dokumenty projektu ještě před jejich schválením ze strany ŘV**. Touto formou jsou aktivity projektu s širokou veřejností konzultovány, přičemž probíhá sběr podnětů zpětné vazby, námětů a připomínek, které budou do návrhů aktivit i dokumentů RT MAP zpracovány, nebo budou spolu s návrhy předány ŘV MAP. **ŘV MAP posoudí předkládané návrhy aktivit či klíčových dokumentů projektu vždy v souvislosti se sebranými připomínkami a rozhodne o případném schválení, či o zapracování relevantních připomínek.**

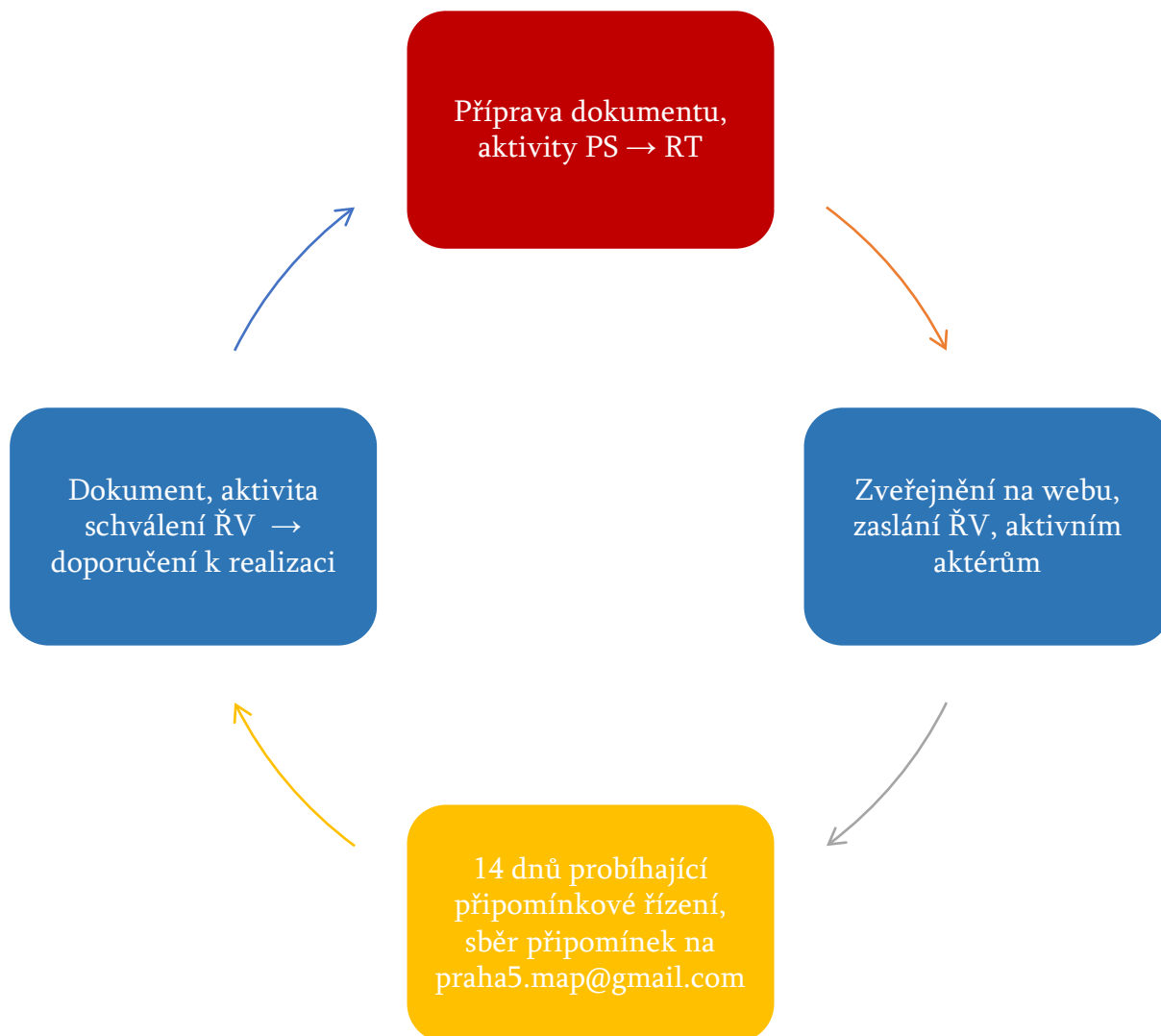
Konzultační proces vždy předchází předložení připravovaných návrhů RT MAP k projednání, či ke schválení ŘV MAP.

Skládá se z následujících kroků:

1. RT MAP – připraví návrh dokumentu / aktivity,
2. PS projednají návrh a předají připomínky RT MAP k zapracování,
3. aktualizovaný návrh je předložen (zaslán elektronickou poštou) ke konzultaci spolupracujícím aktérům MAP v území, současně (event. následně) je návrh postoupen ke konzultaci široké veřejnosti prostřednictvím internetových stránek projektu na dobu min. 14 kalendářních dní. Případné připomínky jsou shromažďovány prostřednictvím sběrné emailové adresy,
4. návrh se zapracovanými připomínkami, nebo návrh + sebrané připomínky je předložen ŘV,
5. ŘV návrh projedná a rozhodne o jeho schválení nebo neschválení, eventuálně rozhodne o zapracování relevantních připomínek.



Schéma konzultačního procesu





HARMONOGRAM IMPLEMENTACE MAP

Harmonogram implementace MAP III vyplývá opět ze závazných požadavků zadávací dokumentace projektu, která vymezuje základní parametry dosahování požadovaných výsledků a výstupů projektu v čase.

Harmonogram činnosti realizačního týmu

- Porady administrativního týmu probíhají pravidelně jednou měsíčně nebo dle aktuální potřeby častěji, a to za účasti odborného garanta MAP.
- Porady odborného týmu probíhají, podobně jako porady administrativní sekce, pravidelně přibližně jednou za měsíc nebo dle aktuální potřeby, a to za účasti minimálně odborného garanta a vedoucích pracovních skupin (všech, nebo kterého se stávající pracovní agenda setkání týká).
- Porady týmu implementace probíhají dle aktuální potřeby. Obvykle je aktivita implementace projednána během setkání odborného týmu, či ke konci tohoto setkání v přímé návaznosti na předchozí poradu odborného týmu. Pro tuto aktivitu je však vytvořen samostatný zápis, oddělený od zápisu porad odborného týmu.
- Obdobně probíhají také setkání pracovních skupin, které svolává příslušný vedoucí pracovní skupiny dle aktuální potřeby, minimálně však alespoň 4 x ročně.
- Realizační tým vykonává své aktivity v souladu se schválenou projektovou žádostí průběžně po celou dobu realizace projektu, rovněž tak jsou průběžně uplatňovány principy MAP. Komunikace v rámci vytvořené partnerské sítě MAP, tj. komunikace s cílovými skupinami i dotčenou veřejností probíhá v souladu s komunikační strategií MAP rovněž průběžně po celou dobu realizace projektu.
- Kulaté stoly v oblasti vzdělávání budou za účasti aktérů MAP pořádány pro veřejnost dle potřeby, cca jednou ročně.

Celý realizační tým vykonává průběžně činnost a průběžně komunikuje s cílovými skupinami v souladu s projektovou žádostí a zadávací dokumentací včetně dalších metodických podkladů a návodů pro realizaci projektu.



Harmonogram setkání Řídícího výboru

- Řídící výbor se schází pravidelně, vždy alespoň jednou za 6 měsíců v souladu s pravidly pro MAP. Realizační tým průběžně připravuje podklady pro jednání Řídícího výboru a průběžně komunikuje v rámci partnerství MAP v souladu s Principy MAP, Komunikační strategií MAP, Komunikačním plánem MAP a v souladu se zásadami Konzultačního procesu.
- První setkání Řídícího výboru se uskutečnilo 3. 4. 2019, ŘV bere zvláštní zřetel zejména na přípravu aktualizace Strategického rámce MAP, která je možná nejdříve 6 měsíců po předchozí aktualizaci. Aktualizace SR MAP je připravována vždy v dostatečném předstihu před plánovaným jednáním ŘV s ohledem na nutnost shromáždění všech potřebných podkladů, souhlasů zřizovatele, dohod o potřebnosti a využitelnosti investic, stupněm připravenosti investic, a s ohledem na nutnost realizace konzultačního procesu.

Harmonogram klíčových aktivit

- Klíčové aktivity projektu jsou realizovány v souladu s harmonogramem stanoveným v příloze žádosti o podporu projektu MAP III. Řízení projektu probíhá po celou dobu realizace, Rozvoj a aktualizace MAP a Evaluace MAP také, není proto nutné tyto aktivity v harmonogramu vyznačovat.
- Implementace MAP probíhá po celou dobu realizace projektu s výjimkou měsíců letních prázdnin, kdy zaměstnanci škol čerpají řádné dovolené, které by projekt neměl narušovat. Harmonogram konkrétních dílčích kroků a aktivit škol i aktivit spolupráce MAP v oblasti neinvestičních i investičních opatření je stanoven v dokumentu Roční akční plán MAP pro území MČ Praha 5.

Tomuto harmonogramu je podřízena i tvorba výstupů klíčových aktivit MAP. Pro úspěšnou realizaci projektu je však nutné především dosáhnout v čas předem pevně stanovených výstupů / milníků.

Klíčové milníky realizace projektu

- Zahájení činnosti ŘV a PS
- Aktualizace dokumentu MAP
- Výstupy MAP III – RAP 2023, 2024 a 2024
- Evaluační zpráva